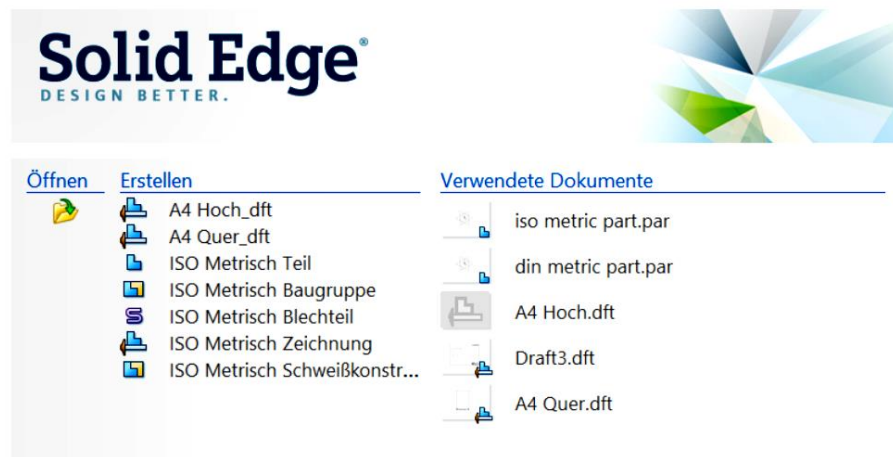


SOLID EDGE ST 7

KONFIGURATION IN DER SCHULUMGEBUNG

Wenn Sie dieser Anleitung folgen, erhalten Sie eine SolidEdge-Umgebung die optimal an die Bedürfnisse im Unterricht angepasst ist. Installieren Sie zuerst SolidEdge. Nach der Installation wählen Sie beim Start als Benutzeroberfläche die Einstellung „Ausgewogen – SE-Standard“.

Sie können die vorhandenen Dateien aus dem Ordner „ISO Metric“ (C ⇒ Programme ⇒ SolidEdge ST7 ⇒ Programm ⇒ Template ⇒ ISO Metric) als Sicherheitskopien „zwischenlagern“ und anschließend die Dateien aus dem Ordner „Geänderte_ISO_Metric_Dateivorlagen“ in diesen Ordner kopieren. Diese Dateien enthalten bereits die beschriebenen Änderungen!



Voreinstellungen für den Programmteil „ISO Metrisch Teil“

1. „ISO Metrisch Teil“ (Volumenkörper) starten
2. Anwendungsschaltfläche
3. Solid Edge-Optionen

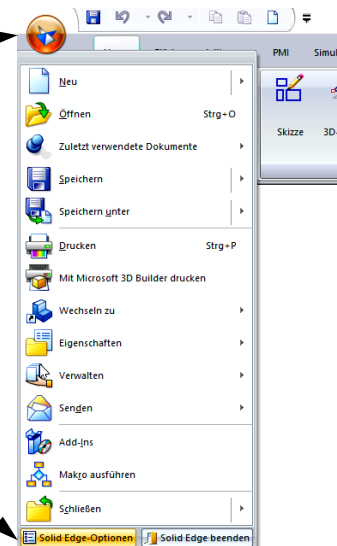
- **Allgemein**

- Beim Öffnen von Profil-/Skizze
Neues Fenster erstellen

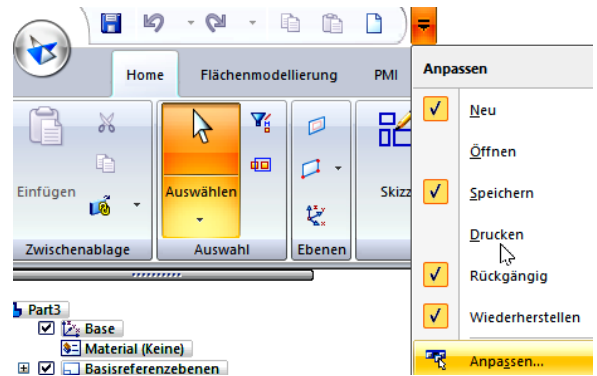
- **Hilfen**

- Teil- und Blechdokumente ...
Sequentiell (entspricht V20!)
- Befehlsschaltflächen
Basis-Quickinfo anzeigen

Anschließend „Übernehmen“ und „OK“



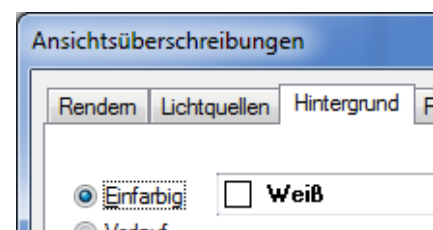
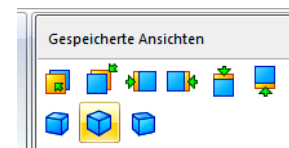
4. Letzte Schaltfläche in der “Symbolleiste für den Schnellzugriff” anklicken und im Menü den Punkt „Anpassen“ wählen.



- Im Register **Layout** nachfolgende Einstellungen vornehmen.
 - Basisreferenzebenen anzeigen – Haken setzen
 - Als frei beweglichen Fensterbereich anzeigen – Auswählen
 - Oben rechts auf „Speichern Unter“ klicken und einen beliebigen Namen eingeben. Dialogfenster schließen.
5. Im Menüband „Home“ die Schaltfläche „Extrusion“ anklicken. Dann im Hauptfenster die Ebene der Draufsicht „oben (xy)“ anklicken. Jetzt ändert sich der Inhalt des Menübands „Home“. In der Gruppe „IntelliSketch“ fehlen zwei Haken, diese sind auch auszuwählen.

6. Ins Menüband „Ansicht“ wechseln.

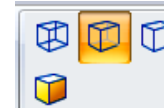
- Unter „Ansichtsausrichtung“ die ISO-Ansicht auswählen. Alternativ reicht auch die Tastenkombination Steuerung und I.
- Unter „Formatvorlage“ die Ansicht auf „Sichtbare und verdeckte Kanten“ einstellen.
- Unter „Formatvorlage“ die „Ansichtsüberschreibungen“ anklicken. Dort in das Register „Hintergrund“ wechseln und auf „Einfarbig“ in „weiß“ umstellen. Dialogfenster mit „OK“ schließen.
- Die Schaltfläche für „Einpassen“ anklicken.



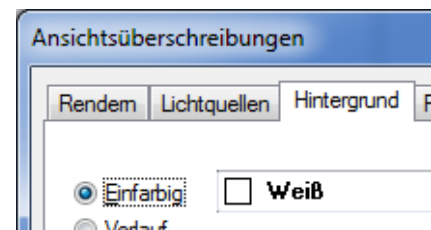
7. Mit dem grünen Haken „Skizze schließen“ den Skizzenmodus verlassen und im 3D-Bereich die Schritte unter Punkt 6 wiederholen.
8. Anschließend die Datei im Vorlagenordner speichern.
 Speicherpfad: C:\Programme\Solid Edge ST7\Template\ISO Metric\
 Dateiname: iso metric.part – Nachfrage Überschreiben? Ja.

Voreinstellungen für den Programmteil „ISO Metrisch Baugruppe“

1. Programmteil „ISO Metrisch Baugruppe“ starten.
2. Ins Menüband „Ansicht“ wechseln.
 - Unter „Ansichtsausrichtung“ die ISO-Ansicht auswählen. Alternativ reicht auch die Tastenkombination Steuerung und I.
 - Unter „Formatvorlage“ die Ansicht auf „Sichtbare und verdeckte Kanten“ einstellen.



- Unter „Formatvorlage“ die „Ansichtsüberschreibungen“ anklicken. Dort in das Register „Hintergrund“ wechseln und auf „Einfarbig“ in „weiß“ umstellen. Dialogfenster mit „OK“ schließen.



- Die Schaltfläche für „Einpassen“ anklicken.



3. Anschließend die Datei im Vorlagenordner speichern.
 Speicherpfad: C:\Programme\Solid Edge ST7\Template\ISO Metric\
 Dateiname: iso metric assembly.asm – Nachfrage Überschreiben? Ja.

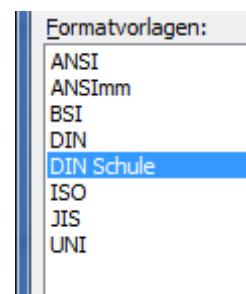
Wiederholen Sie die obigen Schritte 1 bis 3 mit angepasstem Dateinamen auch für die Module „ISO Metrisch Schweißkonstruktion“ und „ISO Metrisch Blechteil“.

Voreinstellungen für den Programmteil „ISO Metrisch Zeichnung“


Kopieren Sie die Zeichenblatt-Vorlagedateien „A4 Hoch.dft“ und „A4 Quer.dft“ in den Vorlagenordner. Dadurch stehen die Zeichenblätter direkt von der SolidEdge-Startseite aus zur Verfügung.

Zielordner: C:\Programme\Solid Edge ST7\Template\ISO Metric

In den Vorlagedateien befindet sich eine Formatvorlage für die Bemaßung. Diese muss aber noch aktiviert werden. Öffnen Sie dazu die Datei direkt (Datei öffnen, Vorlagetyp Draft-Dokumente *.dft). Im Menüband „Ansicht“ die Schaltfläche für „Formatvorlagen“ anklicken, im Dialogfenster die Formatvorlage „DIN Schule“ auswählen und mit „Übernehmen“ wieder schließen. Jetzt



Zusatzinformation: Bemaßungsvorlage selbst anpassen

Das Modul „ISO Metrisch Zeichnung“ öffnen, anschließend im Menüband „Skizzieren“, Gruppe „Bemaßen“ die Schaltfläche für Formatvorlagen  anklicken.

Im Dialogfenster wählen Sie zuerst links „DIN (mm)“ aus und klicken auf „Neu“.

Registerkarten

Namen

z. B.:

Allgemein

Skalierungsmodus \Rightarrow bei Automatisch

Farbe \Rightarrow Abhängige Bemaßung \Rightarrow

Einheiten

Linien \Rightarrow Einheiten und Abrunden

Sekundäreinheiten

nichts

Text

Text \Rightarrow Schriftgrad

Linien u. Koord.

Bemaßungslinien \Rightarrow Rasterung \Rightarrow ergibt 8 mm Abstand der 2. Maßlinie von der 1. Maßlinie

Mittellinie \Rightarrow Mittellinienart \Rightarrow 

Linienverlängerung \Rightarrow

Mittelmarkierung \Rightarrow

Abstände

nichts

Symbole

Endsymbol \Rightarrow Größe messen ergibt 4-mm-Pfeil

Endsymbol \Rightarrow Größe messen ergibt 5-mm-Pfeil

Endsymbol \Rightarrow Innerhalb Grenze

Symbol \Rightarrow **kein** ☒ bei „Kein Durchmessersymbol“

Anmerkung

nichts

und

Anschließend die Datei speichern:

„Speichern unter“ \Rightarrow Lokaler Datenträger (C:) \Rightarrow Programme \Rightarrow ST7 \Rightarrow Programm \Rightarrow Template \Rightarrow ISO Metric als „iso metric draft.dft“